



Comune di
Pompiano



La Raccolta si differenzia

LINEA
GESTIONI
GRUPPO LG



Gentile cittadino,

la Raccolta Differenziata Porta a Porta è stata introdotta al fine di tutelare l'ambiente in cui viviamo, risparmiare risorse naturali e contribuire così al decoro urbano ed al miglioramento della qualità della vita di ogni cittadino.

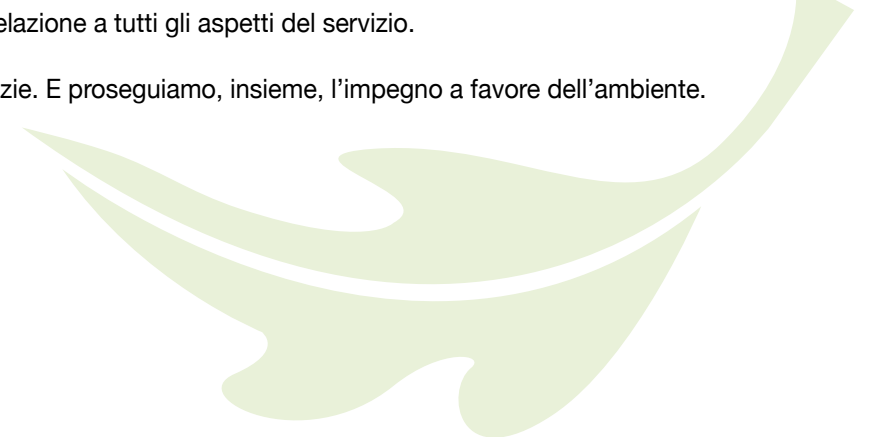
Il quotidiano comportamento di ciascuno è fondamentale per il pieno successo di questo importante progetto che – laddove già introdotto – ha consentito di raggiungere gli obiettivi previsti dalla normativa (65% di raccolta differenziata, con punte che sfiorano l'80%).

Quanto più materiale si riuscirà a differenziare, infatti, meno rifiuti finiranno nelle discariche o nei termovalorizzatori; i materiali differenziati saranno avviati ad impianti specializzati nel recupero di materia, consentendo un risparmio di risorse naturali.

Questo manuale aiuterà a meglio comprendere come funziona il servizio, con quali modalità si dovranno separare i diversi materiali recuperabili.

È possibile infatti contattare il gestore utilizzando il **Numero Verde 800 721 314**, oppure il sito internet **www.linea-gestioni.it** per chiedere informazioni o supporto in relazione a tutti gli aspetti del servizio.

Grazie. E proseguiamo, insieme, l'impegno a favore dell'ambiente.





**GIORNO DI AVVIO DEL SERVIZIO
2 FEBBRAIO 2015**

AVVERTENZE OPERATIVE:

- In caso di nevicata le condizioni stradali potrebbero impedire lo svolgimento del servizio di raccolta domiciliare. Non esponete rifiuti;
- In caso di forti piogge non esponete al servizio domiciliare la carta sfusa;
- Non inserite oggetti taglienti/pungenti nei sacchi dei rifiuti;
- In caso di mancata raccolta contattare il numero verde (800 721314);

UTENZE NON DOMESTICHE

Limite quantitativo per l'esposizione di rifiuto porta a porta:

per ogni frazione raccolta a domicilio è possibile esporre al massimo 1 mc di rifiuto, quantità superiori devono essere conferite, se compatibili, al centro di raccolta comunale.

Quali rifiuti vengono raccolti?

Il servizio porta a porta consiste nelle attività di raccolta, trasporto e conferimento presso l'impianto di destino delle seguenti frazioni:

- **Carta e cartone;**
- **Imballaggi in plastica;**
- **Rifiuto indifferenziato.**
- **Vetro e lattine;**
- **Frazione Organica;**



LA DOTAZIONE

Ad ogni utente verranno forniti contenitori rigidi e, laddove prevista, una fornitura ogni anno di sacchi. La sostituzione di contenitori usurati, persi, rubati, rotti è a carico degli utenti. La pulizia dei contenitori sarà a carico dell'utenza stessa.

Rifiuto	Utenze Domestiche			Utenze NON Domestiche
Carta e cartone	Non viene fornito contenitore; gli utenti espongono il rifiuto inserito in sacchetti di carta qualsiasi, o scatole di cartone o senza contenitore, ma legato.			Come le domestiche o in alternativa possono richiedere contenitore 1.000 lt con costi a carico dell'utenza
Frazione Organica* (FORSU)	Contenitore in plastica con coperchio e manico dotato dispositivo antirandagismo; capacità 20 lt. colore marrone.	Contenitore areato in plastica. Capacità 7 lt. colore marrone.	Dotazione 100 sacchi annui in Mater-Bi®. Capacità 10 lt.	Come domestiche o in alternativa possono richiedere contenitore carrellato 80 lt con costi a carico dell'utenza.
Imballaggi in Plastica	Dotazione di sacchi in polietilene semitrasparente - Capacità 110 lt - colore giallo.			Come domestiche.
Vetro e Lattine	Contenitore in plastica con coperchio e manico con dispositivo antirandagismo; capacità 25 lt; colore verde.			Come le domestiche o in alternativa possono richiedere contenitore carrellato 80 lt con costi a carico dell'utenza.
Rifiuto Indifferenziato (RSU)	Dotazione di sacchi in polietilene semitrasparente in base a numero di componenti del nucleo familiare - Capacità 60 lt - colore grigio.			n° 52 sacchi da 110 litri o in alternativa un contenitore 660lt o 1000 litri con costi a carico dell'utenza.

Ricorda:
esponi il sacco
dell'indifferenziato
solo quando è pieno!



RIFIUTO INDIFFERENZIATO



Nel rifiuto indifferenziato rientra tutto ciò che non può essere differenziato. Esso è costituito dalla parte di rifiuto che resta dopo aver differenziato il vetro e le lattine, la carta e il cartone, gli imballaggi in plastica, la frazione organica, il vegetale e i materiali da conferire all'isola ecologica (mobili, legno, batterie, farmaci, elettrodomestici, vernici, solventi, ecc...).

Tale frazione di rifiuto verrà conferita dal gestore in impianti di smaltimento autorizzati, quali termoutilizzatori e discariche.

COME RACCOGLIERE

Il materiale dovrà essere inserito in un sacco a perdere semitrasparente fornito dall'AC con cadenza annuale; il sacco, ben chiuso, andrà esposto su pubblica via.

COSA FARE QUANDO FINISCONO I SACCHI

L'utente che termina i sacchi in corso d'anno e prima della successiva fornitura annuale, deve obbligatoriamente recarsi in Comune per il ritiro dei sacchi;



Cosa posso mettere nel sacco del rifiuto indifferenziato (RSU)*

- collant
- pannolini e assorbenti igienici
- lamette e rasoi
- posate in plastica
- nylon
- profilattici
- penne, pennarelli
- contenitori in tetrapack
- cd, dvd e cassette audio
- cottonfioc
- sacchetti dell'aspirapolvere
- carta oleata o plastificata,
- carta adesiva o metallizzata, catramata, cerata o vetrata
- lettiere per gatti

***Attenzione:** saranno raccolti esclusivamente i sacchi distribuiti, nelle varie forme, dal Comune. Sacchi non conformi non saranno raccolti.



Cosa non posso mettere nel sacco del rifiuto indifferenziato (RSU)

- Tutto ciò che può essere conferito in forma differenziata sia alla raccolta domiciliata che presso il Centro di Raccolta

FRAZIONE ORGANICA (FORSU)



Costituisce oltre 25% dei rifiuti prodotti da una utenza domestica. Gli impianti di compostaggio trasformano il rifiuto organico in un ammendante naturale (Compost), consentendone il totale recupero e riutilizzo. Il gestore conferisce la frazione organica in impianti di trattamento e recupero autorizzati.

COSA E COME RACCOGLIERE

Gli scarti di cucina saranno depositati nel contenitore aerato fornito dall'Amministrazione Comunale, dopo avervi inserito il sacchetto in materiale biodegradabile e compostabile fornito gratuitamente. Una volta riempito, il sacchetto va inserito nel contenitore apposito per l'esposizione e collocato su pubblica via il giorno previsto per la raccolta.

COSA FARE QUANDO FINISCONO I SACCHI

L'utente che termina i sacchi in corso d'anno e prima della successiva fornitura annuale può utilizzare sacchi in materbi/carta, reperiti a cura dell'utente, purché compostabili e biodegradabili al 100%.



Cosa posso mettere nei contenitori della frazione organica

- scarti alimentari freddi di cucina, carni cotte e crude, lisce di pesce
- scarti e filtri di caffè, the e camomilla (purché freddi)
- scarti di frutta e verdura crudi e cotti, bucce, noccioli, pane, pasta, riso, gusci d'uova
- pezzi di carta bagnati o unti tipo carta assorbente da cucina,
- gusci di crostacei, conchiglie

***Attenzione:** saranno svuotati i contenitori contenenti sacchi in carta/materiale bio o rifiuti organici sciolti. Sacchi non conformi non saranno raccolti.



Cosa non posso mettere nei contenitori della frazione organica

- materiali non compostabili quali:
 - plastica, vetro, metalli e ceramiche
 - lettiere per cani e gatto
 - residui di pulizia
 - carbone e fuliggine
 - carta o ovatta impregnate di prodotti chimici d'ordinario uso domestico
 - pannolini, assorbenti igienici
 - garze e medicinali personali
 - mozziconi di sigaretta
 - capelli

CARTA E CARTONE



Carta e cartone costituiscono circa il 15% dei rifiuti e riciclarli permette di risparmiare materie prime necessarie alla produzione della carta e ridurre i costi di smaltimento. Il gestore conferisce carta e cartone in impianti di trattamento e recupero autorizzati.

COSA E COME RACCOGLIERE

La carta ed il cartone, ridotta di volume, confezionata in sacchetti/scatole di carta/cartone o sfusa ben legata con spago, andrà esposta su pubblica via.



Cosa posso mettere nella carta e cartone

- riviste, giornali, opuscoli
- libri e quaderni
- scatole in cartone e cartoncino (confezioni di pasta e altri prodotti)
- sacchetti di carta
- scatole pulite per pizza

***Attenzione:** non saranno raccolti rifiuti non conformi alle prescrizioni (es. contenuti in sacchi di plastica o altro materiale differente dalla carta)



Cosa non posso mettere nella carta e cartone

- rifiuti composti da materiali diversi dalla carta, quali: plastica, vetro, metalli, ceramica, etc..
- bicchieri e piatti di carta
- contenitori per liquidi alimentari in cartoncino plastificato
- carta copiativa (ricalcante) o carta da fax,
- carta oleata o plasticata, adesiva, metallizzata, catramata, cerata, vetrata
- nylon
- ogni altro genere di imballaggio e rifiuti (sacchetti di plastica, polistirolo, cellophane, tetrapack)

IMBALLAGGI IN PLASTICA



Possono essere recuperati e riutilizzati per produrre nuovi oggetti. Il gestore conferisce la plastica in impianti di trattamento e recupero autorizzati. Il recupero viene garantito dal CO.RE.PLA (Consorzio Recupero Plastica).

COSA E COME RACCOGLIERE

Gli imballaggi in plastica vanno inseriti nell'apposito sacco da 110 Lt, distribuito gratuitamente o in sacchi trasparenti reperiti dall'utenza. Si invita a sciacquare ogni contenitore ed a ridurre ogni volume inutile per risparmiare spazio, ad esempio schiacciando le bottiglie.

COSA FARE QUANDO FINISCONO I SACCHI

Utilizzare sacchi semi-trasparenti reperiti a cura dell'utente.



Cosa posso mettere nel sacco degli imballaggi in plastica (purchè PULITI)

- bottiglie per acqua minerale e bibite
- flaconi/dispensatori per sciroppi, creme
- confezioni rigide per dolci (es. scatole rigide)
- vaschette in plastica rigide e semirigide porta uova
- vaschette rigide e semirigide per carne e pesce
- vaschette/barattoli in plastica per yogurt e gelati
- barattoli per alimenti in polvere
- vaschette e contenitori in polistirolo
- imballaggi non alimentari
- flaconi per detersivi, saponi, prodotti per l'igiene della casa, della persona, cosmetici
- pellicole da imballaggio
- sacchi, sacchetti e shoppers
- vasi per vivaisti
- scatole e buste in plastica per il confezionamento di capi di abbigliamento (es. camicie, biancheria intima, calze etc.)
- piccoli imballaggi di polistirolo
- piatti e bicchieri in plastica

***Attenzione:** non saranno raccolti rifiuti non conformi alle prescrizioni (es. contenuti in sacchi neri non ispezionabili)



Cosa non posso mettere nel sacco degli imballaggi in plastica

- Tutto ciò che non è imballo in plastica
- rifiuti ospedalieri (es. siringhe, contenitori in plastica per medicinali)
- elettrodomestici, articoli casa
- soprammobili di qualsiasi genere
- giocattoli in plastica
- custodie di cd, musicassette e VHS
- canne per l'irrigazione
- barattoli e sacchetti per colle, vernici e solventi di ogni genere
- grucce appendiabiti
- posate in plastica
- componentistica ed accessori per auto
- sacchi per materiali edili
- contenitori in plastica che contengano residui di sostanze pericolose

VETRO E LATTINE



Il vetro e le lattine recuperati, se esenti da frazioni negative o impurità, possono essere riutilizzati moltissime volte senza perdere le proprie qualità, ottenendo così un grande risparmio di materie prime. Il gestore conferisce il vetro in impianti di trattamento e recupero autorizzati

COSA E COME RACCOGLIERE

Il vetro e le lattine vanno conferiti negli appositi contenitori rigidi forniti ed esposti su pubblica via.



Cosa posso mettere nel contenitore del vetro

- bottiglie e vasetti di vetro
- bicchieri, oggetti in cristallo
- lattine in alluminio
- lattine e scatolette in banda stagnata
- vaschette e fogli in alluminio puliti e accartocciati



Cosa non posso mettere nel contenitore del vetro

- oggetti di porcellana, ceramica e terracotta
- lampadine e tubi al neon
- vetri di automobili
- piatti e posate di plastica

RACCOLTA PANNOLINI - PANNOLONI

Per coloro che hanno figli di età inferiore ai 3 anni verrà garantita una fornitura aggiuntiva annua di 60 sacchi per la raccolta di RSU.

La stessa fornitura verrà garantita anche a coloro che nel nucleo familiare hanno persone allettate e/o simili. Per queste utenze bisognerà rivolgersi direttamente in Comune per ricevere la fornitura aggiuntiva.

Il Centro di Raccolta Comunale

IL Centro di Raccolta Comunale si trova in Via Massimo D'Antona.

L'accesso al centro è disciplinato da apposito Regolamento Comunale.

L'accesso è consentito solo ai residenti ed alle utenze non domestiche con sede nel Comune di Pompiano regolarmente iscritti a ruolo;

CENTRO DI RACCOLTA

Presso il CDR è possibile conferire, dai soli residenti nel Comune:

- Ingombranti
- Carta e Cartone
- Inerti (solo da piccole manutenzioni effettuate direttamente da utenze domestiche)
- Vernici e solventi
- Olio Vegetale/Minerale
- Abbigliamento
- Vegetale
- Imballaggi in Plastica
- RAEE Domestici (Frigoriferi, Lavatrici, TV, Monitor, PC, piccoli elettrodomestici, condizionatori, neon, ecc...)
- Contenitori etichettati T e/o F
- Batterie ed Accumulatori al Piombo
- Pile
- Filtri dell'olio
- Legno
- Vetro e Lattine
- Toner
- Olio Minerale (da utenze domestiche)
- Metalli ferrosi e non ferrosi
- Farmaci

AVVERTENZE: LE UTENZE NON DOMESTICHE

possono conferire presso il CDR solo ed esclusivamente i rifiuti assimilati, da regolamento comunale, ai rifiuti urbani. Si ricorda che ai sensi del D.lgs. 152/2006 e s.m.i., i rifiuti speciali pericolosi non possono essere assimilati ai rifiuti urbani, pertanto non sono conferibili al pubblico servizio.

ricordiamo inoltre l'obbligo di iscrizione all'albo gestori ambientali per il trasporto di rifiuti conto proprio

AL CDR NON POSSONO ESSERE CONFERITI RSU INDIFFERENZIATI

GUIDA AD UNA CORRETTA RACCOLTA

La scrupolosa osservanza delle indicazioni per la corretta separazione dei rifiuti consente di raggiungere livelli di alta qualità dei materiali, tale da garantire il miglior collocamento sul mercato delle diverse frazioni e, quindi, un beneficio per l'ambiente e per le tasche della collettività.

I rifiuti dovranno essere confezionati correttamente utilizzando tutto il volume di ogni singolo contenitore/sacco. Per quanto riguarda i sacchi, il peso non dovrà superare i 15 kg. L'ottemperanza a queste semplici regole consentirà di prevenire infortuni sul lavoro o l'insorgere di malattie professionali da parte degli operatori addetti.

I contenitori e i sacchetti dovranno essere collocati su pubblica via nei giorni e negli orari previsti per la raccolta.

- L'esposizione dei rifiuti sarà stabilita da apposito calendario, che annualmente verrà fornito alle utenze.
- Se il rifiuto esposto risultasse non conforme non verrà ritirato e sullo stesso verrà posto specifico avviso.
- Si raccomanda di non inserire nei sacchetti per la raccolta degli imballaggi in plastica oggetti taglienti e aghi di siringhe.
- Si raccomanda il rispetto degli orari di esposizione.
- Il mancato rispetto delle presenti disposizioni è passibile di sanzione pecuniaria.

RIFIUTO

CORRETTO CONFERIMENTO

tovaglioli di carta/carta assorbente bagnati o unti di cibo, carta forno	frazione organica
tovaglioli di carta/carta assorbente <i>sporchi di prodotti</i>	indifferenziato
contenitori in tetrapak	indifferenziato
confezioni in plastica per alimenti	imballaggi in plastica
fondi di caffè	frazione organica
pannolini e assorbenti igienici	indifferenziato
fogli di stagnola da cucina puliti	vetro lattine
filtri di tè	frazione organica
lamette e rasoi	indifferenziato
olio da cucina	centro di raccolta
stecchini in legno per gelato e stuzzicadenti	frazione organica
tappi in sughero	frazione organica
tappi in metallo per bottiglie	vetro lattine
vaschette in polistirolo per alimenti	imballaggi in plastica
bicchieri e piatti in plastica	imballaggi in plastica
posate in plastica	indifferenziato
penne, pennarelli, pastelli a cera, ecc...	indifferenziato
mozziconi di sigarette	indifferenziato
plastica espansa e polistirolo per imballaggio (piccole dimensioni)	imballaggi in plastica
lampadine con filamento (ad incandescenza)	vetro lattine
lampadine senza filamento (basso consumo)	centro di raccolta
retine per frutta e verdura (patate, arance, ecc..)	imballaggi in plastica
cartoni della pizza (purché non unti e sporchi)	carta e cartone
toner	centro di raccolta
bombolette spray con indicazione (T e/o F)	centro di raccolta
cd, dvd, cassette audio e relative custodie	indifferenziato
cottonfioc	indifferenziato
giocattoli in plastica	centro di raccolta
arredo da giardino in plastica	centro di raccolta
catini e utensili per la casa in plastica	centro di raccolta
utensili da cucina in plastica	centro di raccolta
ceramiche e vasi di terracotta	centro di raccolta
piatti in ceramica	centro di raccolta
blister per pastiglie	imballaggi in plastica
mobili e divani	centro di raccolta
cenere del camino (spenta)	indifferenziato
lettiere dei gatti	indifferenziato
deiezioni canine	indifferenziato

LINEA GESTIONI. L'AMORE PER IL NOSTRO TERRITORIO FA LA DIFFERENZA.

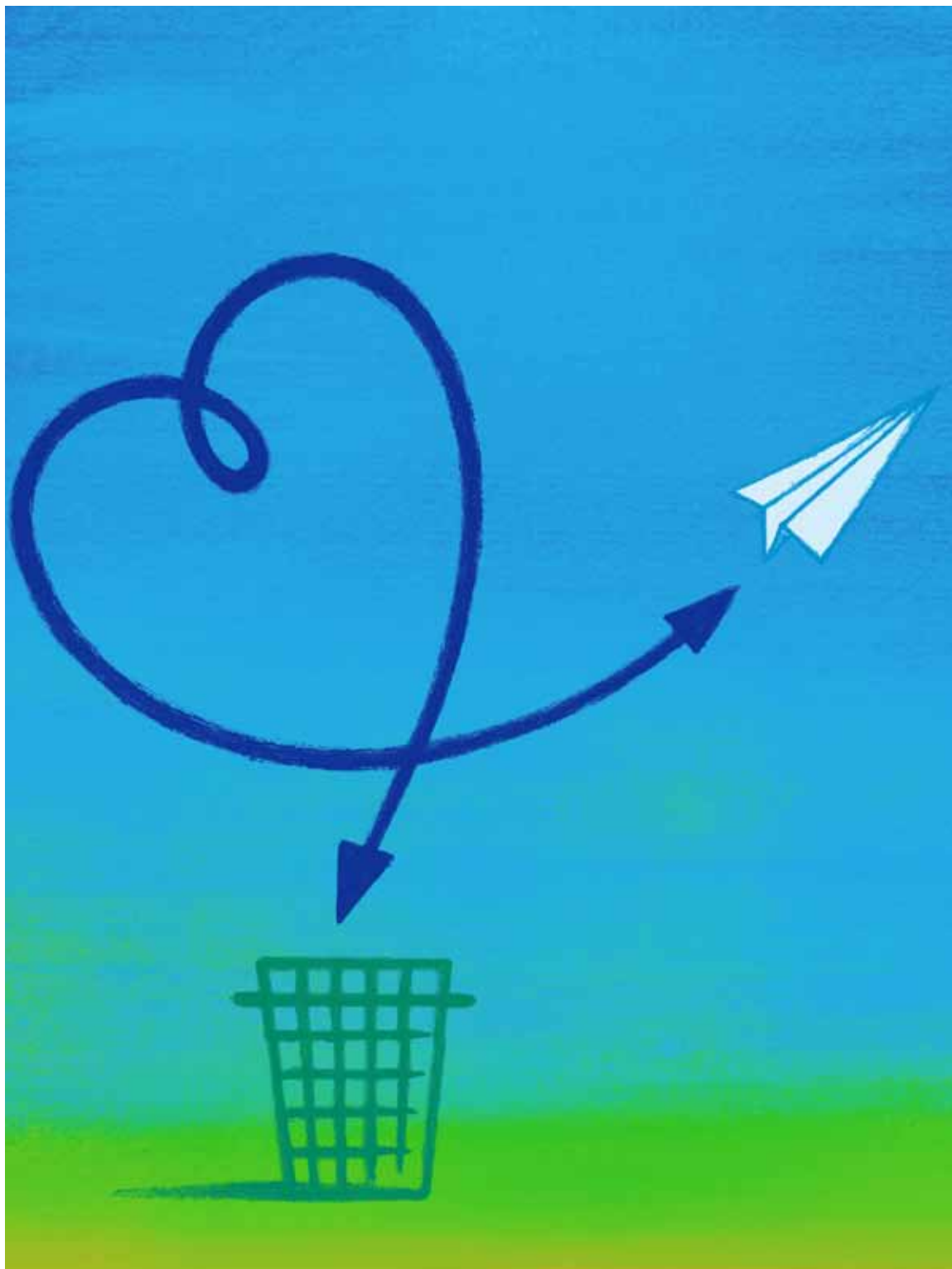
Avere a cuore il nostro territorio per noi vuol dire lavorare per assicurare un futuro pulito ai nostri cittadini. Ci incontri ogni giorno per le strade della tua città o del tuo paese, impegnati nella raccolta differenziata e a valorizzare la cultura e l'educazione ambientale. E grazie al tuo contributo, abbiamo raccolto grandi risultati: nel 2013 la raccolta differenziata nel nostro territorio è salita al 74 %.

Siamo Linea Gestioni, società del Gruppo LGH operativa nei servizi di igiene ambientale, nata dalla fusione tra SCS Gestioni e Cogeme Gestioni, e abbiamo un unico grande obiettivo: un domani più pulito per tutti. Perché un ambiente migliore, migliora tutti noi.

LINEA
GESTIONI
GRUPPO LGH

Raccolta, trasporto e smaltimento rifiuti, servizi ambientali.

www.linea-gestioni.it





La raccolta si differenzia

Per informazioni:



Fax 030 77.14.410

E mail: rtr@linea-gestioni.it

www.linea-gestioni.it



Ricorda:
esponi il sacco
dell'indifferenziato
solo quando è pieno!

