



Consorzio di Bacino Basso Novarese

Piccolo manuale per la

RACCOLTA DIFFERENZIATA



La raccolta differenziata ... alcune semplici regole

Il sistema di raccolta adottato sul nostro territorio si basa sul cosiddetto “porta a porta” per le principali frazioni merceologiche. Ciò significa che i sacchi e/o i contenitori vengono raccolti o svuotati in prossimità dell’abitazione, compatibilmente con le normali regole di sicurezza stradale e con le caratteristiche della viabilità comunale e dell’abitazione stessa,

Si associa al “porta a porta” una capillare rete di centri di raccolta, per la collocazione di tutti quei rifiuti che per tipologia o dimensioni non sono compatibili con una forma di raccolta stradale. Completa il sistema la collocazione di appositi contenitori per le “microraccolte” (pile, farmaci, toner, ecc.).

Affinché un servizio di raccolta capillare e complesso come il porta a porta possa essere efficiente, è necessario che tutti gli utenti si impegnino a rispettare alcune norme fondamentali, utili sia al corretto svolgimento dei servizi, sia alla tutela della viabilità e del decoro stradale:

- ❑ i sacchi ed i contenitori devono essere esposti a bordo strada, agevolando la riduzione dei punti di conferimento, entro le ore 6,00 (salvo diverse indicazioni previste dai singoli regolamenti comunali), fuori dalle abitazioni e devono rimanere il minor tempo possibile incustoditi; i contenitori devono essere tempestivamente ritirati a cura dell’utenza a svuotamento avvenuto; è inoltre reso obbligatorio il recupero, da parte del conferente, dei rifiuti eventualmente non ritirati dagli addetti a causa del mancato rispetto delle norme di conferimento prescritte o dell’esposizione tardiva; in tal caso i rifiuti dovranno essere correttamente suddivisi ed esposti nei giorni ed orari previsti dal calendario;
- ❑ il conferimento deve avvenire, ove possibile, nel punto più prossimo alla sede stradale di normale percorrenza del mezzo di raccolta in modo da evitare ogni intralcio al transito veicolare e/o pedonale, nonché ogni disturbo alla popolazione;
- ❑ i residenti in strade private o cortili in cui risulta impossibile o pericoloso l’accesso ai mezzi adibiti alla raccolta devono collocare sia i sacchi a perdere sia i contenitori presso la strada pubblica più prossima;
- ❑ è obbligatorio l’impiego di sacchi o contenitori aventi le caratteristiche, anche cromatiche, e/o le diciture prescritte per ogni singola frazione di rifiuto; i rifiuti conferiti in contenitori/sacchi diversi da quelli prescritti non saranno raccolti;
- ❑ nei Comuni in cui è attivo il sistema di raccolta con RFID, non sarà assolutamente raccolto rifiuto esposto in sacchi/contenitori privi di sistema di rilevazione o non assegnati all’utenza;
- ❑ i residenti in condomini o altre aggregazioni abitative cui sono stati forniti contenitori di aggregazione sono tenuti all’utilizzo di questi ultimi; non è pertanto possibile che ciascun condomino/utente esponga il proprio contenitore da interno;
- ❑ i sacchi, gli ecobox, i pacchi, le scatole, ecc. esposti dall’utenza devono avere un peso non eccedente i 15 kg, al fine di salvaguardare l’incolumità e la sicurezza degli addetti alla raccolta; qualora l’utente necessitasse di effettuare conferimenti di peso maggiore, è tenuto a suddividere il materiale in più sacchi o scatole;



Consorzio di Bacino Basso Novarese

□ è fatto espressamente divieto di:

- non suddividere il materiale differenziabile conferendolo con il rifiuto non recuperabile;
- introdurre nel sacco o nei contenitori oggetti acuminati o taglienti senza adeguata protezione, che possano mettere a rischio la sicurezza e l'incolumità degli addetti alla raccolta ed al trattamento;
- introdurre nei sacchi o nei contenitori rifiuti liquidi o eccessivamente impregnati di liquido che possano provocare la fuoriuscita di percolato;
- lasciare fuoriuscire dal sacco o dal contenitore parte del rifiuto;
- riempire oltremisura i sacchi rischiandone la rottura;
- conferire sacchi aperti o chiusi malamente;
- esporre oggetti vari all'esterno dei sacchi o dei contenitori o legati esternamente ad essi;
- foderare i contenitori con sacchi in polietilene o altro materiale;
- esporre il contenitore da sottolavello per la frazione organica invece di quelli "da esterno" (30 – 120 – 240 lt);
- effettuare conferimenti di peso eccedente i 15 kg (nel caso, suddividere il materiale)



Consorzio di Bacino Basso Novarese

La raccolta differenziata ... come funziona

FRAZIONE ORGANICA



Materiali raccolti: frazioni biodegradabili e putrescibili

Modalità: ogni famiglia è dotata di contenitori da interno, con sacchetti biodegradabili; per l'esposizione nel giorno di raccolta è necessario utilizzare gli appositi contenitori da esterno, singoli o di aggregazione, della capienza di 30, 120, 240 litri; le utenze non domestiche che producono scarti organici sono dotate di contenitori e sacchi in base alle effettive esigenze

Colore dei contenitori: marrone

Frequenza: bisettimanale (aprile/settembre) - settimanale (ottobre/marzo)

Cosa non conferire: materiali non biodegradabili, deiezioni, liquidi o cibi bollenti, sfalci e potature

Note: la tipologia di trattamento a cui viene sottoposto il materiale non è compatibile con l'uso di sacchetti in plastica o comunque non biodegradabili; è possibile utilizzare i sacchetti per l'umido forniti dai supermercati, solo se ne è certificata la biodegradabilità



VETRO, ALLUMINIO, BANDA STAGNATA



Materiali raccolti: bottiglie, bicchieri, flaconi in vetro, vasetti, barattoli (anche con i tappi in metallo), lattine in alluminio, fogli e vaschette in alluminio, bombolette spray, barattoli per alimenti (tonno, pelati, ecc.), tubetti per conserve, pentole e posate in metallo, piccoli oggetti in metallo

Modalità: ogni famiglia è dotata di contenitori da interno della capienza di 30 litri, che possono essere utilizzati anche per il conferimento all'esterno, qualora non siano presenti contenitori di aggregazione; ove invece questi siano presenti (120 o 240 litri) devono essere utilizzati per l'esposizione nel giorno di raccolta; le utenze non domestiche che producono questo tipo di rifiuto sono dotate di contenitori in base alle effettive esigenze

Colore dei contenitori: azzurro

Frequenza: settimanale

Cosa non conferire: lampadine, neon, rottami ferrosi, elettrodomestici, lastre in vetro, specchi, ceramiche, cristallo



Consorzio di Bacino Basso Novarese

MATERIALI CARTACEI



Materiali raccolti: giornali e riviste, fogli e ritagli, buste e sacchetti in carta, confezioni in carta e cartoncino, scatole e imballaggi in cartone, cartoni per alimenti (latte, panna, succhi, vino, ecc.), poliaccoppiati a base cellulosica

Modalità: il materiale viene conferito a bordo strada contenuto in sacchetti di carta, scatole, legato con spago, oppure negli appositi ecobox per i Comuni che ne sono dotati; ove ritenuto necessario vengono collocati contenitori di aggregazione caratterizzati dal colore bianco; le utenze non domestiche che producono ingenti quantitativi di carta e cartone hanno una dotazione in base alle effettive esigenze

Colore dei contenitori: giallo (ecobox), coperchio bianco (cassonetti)

Frequenza: settimanale

Cosa non conferire: sacchetti di plastica, carta carbone, carta forno, fogli in alluminio o plastica, fazzoletti, tovaglioli e carta casa sporchi di cibo (questi ultimi devono essere inseriti nel sacchetto dell'organico), cartone sporco

Note: la tipologia di trattamento a cui viene sottoposto il materiale non è compatibile con l'uso di sacchetti in plastica e con il conferimento di materiali cartacei eccessivamente sporchi



Consorzio di Bacino Basso Novarese



MATERIALI IN PLASTICA

Materiali raccolti: bottiglie, flaconi per detersivi, tubetti di creme e dentifrici, vaschette e vasetti in plastica e polistirolo, reti per alimenti, polistirolo da imballaggio, cassette per alimenti e bevande, plastica in film, borse e sacchetti in plastica, reggette, piatti e bicchieri in plastica privi di residui di cibo, vasetti per trapianti, contenitori per make up, contagocce in plastica, grucce e appendiabiti in plastica, bussolotti porta sorpresa

Modalità: ogni famiglia è dotata di appositi sacchi semitrasparenti; ove ritenuto necessario è prevista la collocazione di contenitori di aggregazione, caratterizzati dal coperchio giallo; le utenze non domestiche che producono imballaggi in plastica sono dotate di contenitori e/o sacchi in base alle effettive esigenze

Colore dei sacchi: giallo

Frequenza: settimanale

Cosa non conferire: giocattoli e altri manufatti in plastica, posate, gommapiuma, secchi e bacinelle, contenitori per CD, videocassette e musicassette, tubi in plastica o gomma, cialde caffè, articoli di cancelleria, elementi di arredo, carta plastificata, telefoni, piccoli elettrodomestici, gomma piuma, tetrapak, materiali isolanti



Consorzio di Bacino Basso Novarese

NON RECUPERABILE (SECCO)



Materiali raccolti: posate in plastica, altre plastiche non riciclabili (giocattoli, biro, ecc.), elementi di arredo in plastica, gomma, siringhe, flebo, ecc. (gli aghi devono essere protetti), pannolini, lettiera di animali sporche e deiezioni, polveri di aspirapolvere, sigarette, tubi per irrigazione e altri tubi, cannucce, componenti auto, gommapiuma, ovatta, vasi e sottovasi, carta forno, carta carbone, lampade a incandescenza, cd e cassette e relative custodie, capsule per caffè

Modalità: il materiale deve essere conferito utilizzando i sacchi o cassonetti con sistema di rilevazione forniti presso l'ecosportello

Colore dei sacchi: nero o grigio, semitrasparente; in alcuni Comuni può essere imposto l'utilizzo del "sacco conforme" di colore viola

Frequenza: quindicinale

Cosa non conferire: tutto ciò che è recuperabile nelle raccolte porta a porta e/o nel centro di raccolta comunale



Consorzio di Bacino Basso Novarese

PILE, FARMACI, TONER



In funzione delle scelte operate dai singoli Comuni, le pile esauste vengono raccolte attraverso contenitori da esterno posti sul territorio, oppure contenitori da interno collocati presso gli esercenti che trattano il prodotto; è possibile conferire le pile esauste anche presso il centro di raccolta comunale.

I farmaci vengono generalmente raccolti in contenitori collocati presso le farmacie; è possibile conferire i farmaci scaduti anche presso il centro di raccolta comunale.

I contenitori per pile e farmaci in molti casi sono disponibili anche presso i centri di raccolta comunali.

Presso il centro di raccolta sono disponibili i contenitori per la raccolta dei toner esauriti.

I contenitori possono essere collocati anche presso uffici e aziende, su richiesta degli interessati.

ALTRE RACCOLTE



▪ Raccolta domiciliare dei rifiuti ingombranti, che avviene su prenotazione da parte degli interessati presso gli uffici comunali e può prevedere un costo che deve essere sostenuto direttamente dall'utente

UN RIFIUTO MOLTO DI MODA ...

... R.A.E.E. (rifiuti da apparecchiature elettriche ed elettroniche)

Quando sostituiamo un elettrodomestico, il telefono cellulare o il televisore, spesso non pensiamo che può trattarsi di un rifiuto pericoloso che deve essere trattato in impianti adatti, per evitare danni all'ambiente.

In tutti i nostri centri di raccolta è possibile conferire, in modo corretto e differenziato per tipologia, i rifiuti elettronici, che saranno poi avviati a recupero tramite il circuito nazionale denominato CDC RAEE.



Consorzio di Bacino Basso Novarese

CENTRO DI RACCOLTA COMUNALE
Via del Piaggio



ORARIO DI APERTURA

Quando vige l'ora solare

lunedì – mercoledì – giovedì – venerdì - sabato

dalle 8,30 alle 12,00 e dalle 13,30 alle 17,00

martedì – chiusura

DOMENICA DALLE 8,30 ALLE 12,30

Quando vige l'ora legale

lunedì – mercoledì – giovedì – venerdì - sabato

dalle 8,30 alle 12,00 e dalle 14,00 alle 18,00

martedì – chiusura

DOMENICA DALLE 8,30 ALLE 12,30

E' possibile conferire: materiali ingombranti, scarti vegetali, legno trattato, carta, cartone, vetro, alluminio e banda stagnata, rottami ferrosi, vernici, pile, accumulatori, farmaci scaduti, toner, olio minerale e vegetale, filtri olio, pneumatici, inerti, imballaggi in plastica, indumenti usati, RAEE (frigoriferi e condizionatori, piccoli e grandi elettrodomestici, neon e lampade a risparmio energetico)



Consorzio di Bacino Basso Novarese

RACCOLTA “PUNTUALE” DELLA FRAZIONE NON RECUPERABILE

DA MARZO 2020 IL “SACCO NERO” NON ESISTE PIU’!

TUTTI I CONFERIMENTI DI RIFIUTO NON RECUPERABILE SARANNO REGISTRATI GRAZIE AL SISTEMA DI RILEVAZIONE COLLOCATO NEI SACCHI O NEI CONTENITORI CONSEGNATI A TUTTI GLI UTENTI

CITTADINI E AZIENDE DEVONO UTILIZZARE I SUPPORTI PER LA RACCOLTA DELLA FRAZIONE SECCA A LORO ASSEGNATI:



contenitori 120 L con sistema di rilevazione



sacchi di colore viola con sistema di rilevazione



*cassonetti di maggiori dimensioni con sistema di rilevazione
(solo utenze non domestiche)*

OGNI SVUOTAMENTO DEL CONTENITORE O SACCO SARA’ CONTEGGIATO A NOME DELL’UTENZA COME PIENO; LA SOMMA TOTALE DEGLI SVUOTAMENTI NEL PERIODO PERMETTERA’ DI STABILIRE IL PESO TOTALE DEL RIFIUTO PRODOTTO DALLA FAMIGLIA O DALL’AZIENDA



Consorzio di Bacino Basso Novarese

IL PASSO SUCCESSIVO: LA TARIFFA PUNTUALE

Una volta terminata la fase iniziale, in cui cercheremo di mettere a punto e migliorare costantemente il sistema di raccolta con rilevazione, verrà introdotta la TARI puntuale, in applicazione del principio europeo “chi inquina paga”

Una parte della TARI dovuta da famiglie e aziende sarà quindi legata anche alla produzione del rifiuto non recuperabile rilevata:

-La TARI dovuta nell'anno comprenderà un quantitativo di litri di rifiuto non recuperabile conferibili dall'utenza, in considerazione anche della composizione del nucleo familiare

- Sarà quindi comunicato con il dovuto anticipo quanti sacchi o quanti contenitori ciascuna utenza potrà conferire; chi rispetterà questo obiettivo non avrà alcun aggravio, chi conferirà di più avrà un conguaglio nella TARI dell'anno successivo per i litri conferiti in eccedenza

-Le utenze che si trovano ad avere una grossa produzione di rifiuto non recuperabile per problemi igienico – sanitari (pannolini ecc.) sono invitate a segnalarlo all'ecosportello; successivamente l'amministrazione comunale valuterà una forma di agevolazione per non penalizzare tali situazioni

-Le utenze non domestiche che, nel periodo iniziale, riscontrano una grossa produzione di rifiuto non recuperabile possono contattare il Consorzio di Bacino Basso Novarese per valutare soluzioni migliorative



Consorzio di Bacino Basso Novarese

NUOVO CALENDARIO DI RACCOLTA 2020

Frazione secca non recuperabile

MARZO	APRILE	MAGGIO	GIUGNO	LUGLIO
3 - 17 - 31	14 - 28	12 - 26	9 - 23	7 - 21

AGOSTO	SETTEMBRE	OTTOBRE	NOVEMBRE	DICEMBRE
4 - 18	1 - 15 - 29	13 - 27	10 - 24	8 - 22

Frazione organica



MARZO	APRILE	MAGGIO	GIUGNO	LUGLIO
4 - 11 - 18 - 25	1 - 4 - 8 - 11 - 15 - 18 - 22 - 29	2 - 6 - 9 - 13 - 16 - 20 - 23 - 27 - 30	3 - 6 - 10 - 13 - 17 - 20 - 24 - 27	1 - 4 - 8 - 11 - 15 - 18 - 22 - 25 - 29

AGOSTO	SETTEMBRE	OTTOBRE	NOVEMBRE	DICEMBRE
1 - 5 - 8 - 12 - 19 - 22 - 26 - 29	2 - 5 - 9 - 12 - 16 - 19 - 23 - 26 - 30	7 - 14 - 21 - 28	4 - 11 - 18 - 25	2 - 9 - 16 - 23 - 30



Restano invariati i giorni di raccolta per le altre frazioni: **Carta** – **Giovedì**, **Plastica** – **Sabato**, **Vetro** **Alluminio e Banda Stagnata** – **Mercoledì**.



PER QUALSIASI INFORMAZIONE O CHIARIMENTO SUL SERVIZIO



Consorzio di Bacino Basso Novarese

IL COMUNE E IL CONSORZIO DI BACINO HANNO
MESSO A DISPOSIZIONE DEGLI UTENTI DI GALLIATE LA
APP “JUNKER”, SCARICABILE GRATUITAMENTE SU
SMARTPHONE E TABLET



Consorzio di Bacino Basso Novarese



SEGNALAZIONI ED INFORMAZIONI

Per tutte le segnalazioni e le richieste di informazioni da parte di cittadini e utenze non domestiche, il nostro **CALL CENTER, attivo dalle 8,30 alle 12,30 e dalle 14,30 alle 16,00** (in altri orari è presente una segreteria telefonica) – solo da rete fissa – risponde al numero gratuito



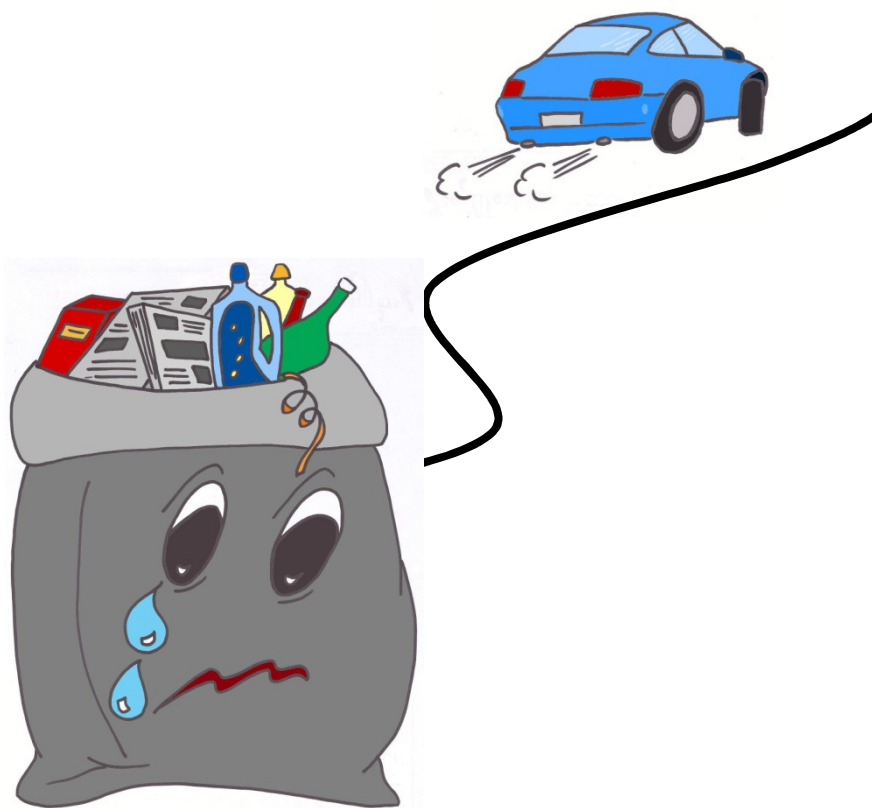
Altre utili informazioni sono disponibili sul nostro sito internet, dove è anche possibile accedere ai form per la segnalazione di disservizi o per la richiesta di informazioni

 www.cbbn.it



Consorzio di Bacino Basso Novarese

NON ABBANDONARLO!



La raccolta porta a porta è comoda e puntuale: perché allora gettare i rifiuti sulle strade o nelle campagne?

SE NON SAI COME FARE, CONTATTA IL TUO COMUNE O IL CONSORZIO: TI DAREMO TUTTE LE INDICAZIONI NECESSARIE

La maleducazione e l'incuria di pochi ricadono sulle spalle di tutti: gli interventi di pulizia, infatti, hanno un costo che viene sostenuto da tutta la comunità.



Consorzio di Bacino Basso Novarese

Grazie per la collaborazione ...



BUONA RACCOLTA A TUTTI!



Consorzio di Bacino Basso Novarese